

Brooklyn Museum

Teaching Resource: Collection Highlight

Huastec artist

Life-Death Figure, 900–1250

Artista Huasteca

Figura de Vida y Muerte, 900–1250



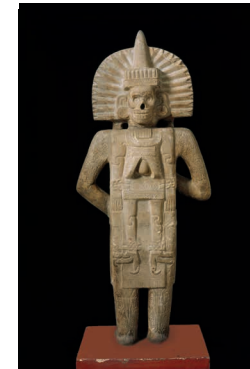


Huastec artist. *Life-Death Figure* (front and back), 900–1250. Possibly found at Chilitujú, San Luis Potosí, Mexico. Sandstone, traces of pigment, 62 ³/₈ x 26 x 11 ¹/₂ in. (158.4 x 66 x 29.2 cm). Brooklyn Museum, Henry L. Batterman Fund and the Frank Sherman Benson Fund, 37.2897PA

Description of the Artwork

This freestanding sculpture depicts a man with a skeletal figure on his back. The man wears an incised semicircular headdress with a cone-shaped hat that has a broad headband. His delicately modeled face features a mouth open to reveal teeth filed to sharp points. Ear ornaments with J-shaped pendants hang down over his shoulders. He has a large necklace around his neck and a broad skirt with incised decorations around his waist. Densely patterned designs that most likely represent tattooing cover his upper arms, hands, abdomen, and legs. These designs include images of ears of corn and feline heads. The man's elbows are bent, and the fingers of his right hand, which is raised to his chest, curl around an empty socket in which a banner or staff was once inserted. His left hand rests against a belt. A depression at the navel may have been used for offerings. The recessed eyes and the deep depressions in the ear ornaments probably once held inlays.

The skeletal figure carved in high relief on the man's back has a protruding heart and wears ear spools, a belted skirt, a headdress with carved feathers, and a conical hat. The skeleton's legs end in sharp, birdlike talons.



Artista Huasteca *Figura de Vida y Muerte*, (frente y parte posterior), aprox. 900–1250. Encontrada posiblemente en el sitio de Chilitujú, San Luis Potosí, México. Arenisca, trazas de pigmento, 62 ³/₈ x 26 x 11 ¹/₂ in. (158.4 x 66 x 29.2 cm). Brooklyn Museum, Fondo Henry L. Batterman y Fondo Frank Sherman Benson, 37.2897PA

Descripción de la Obra de Arte

Esta escultura exenta de apoyo representa a un hombre con la figura de un esqueleto en su espalda. El hombre lleva un tocado inciso y semicircular, con un sombrero en forma de cono que tiene una cinta ancha. Su rostro, delicadamente modelado, cuenta con una boca abierta que revela los dientes con puntas afiladas. De sus orejas cuelgan pendientes ornamentales con forma de J que llegan hasta los hombros. Lleva un gran collar alrededor del cuello y una falda amplia con decoraciones incisas alrededor de la cintura. Los densos dibujos seriados, que posiblemente representan tatuajes, cubren sus brazos, manos, abdomen y piernas. Estos dibujos incluyen imágenes de mazorcas de maíz y cabezas de felino. Los codos del hombre están doblados y los dedos de la mano derecha, que se elevan hasta el pecho, están curvados alrededor de una cavidad vacía donde alguna vez hubo insertado un estandarte o un bastón. Su mano izquierda descansa sobre un cinturón. Una depresión en el ombligo pudo haber sido utilizada para las ofrendas. Los ojos ahuecados y los huecos profundos en los aretes posiblemente contenían incrustaciones.

La figura del esqueleto tallado en alto relieve en la espalda del hombre tiene un corazón sobresaliente y lleva aretes, una falda con cinturón, un tocado de plumas esculpidas y un sombrero cónico. Las piernas del esqueleto terminan en garras afiladas, similares a las de las aves.

About the Artwork

This sculpture includes symbols associated with life and death. The ears of corn depicted in the densely patterned tattoo designs represent life-giving forces and fertility. The feline imagery on the sculpture suggests power and strength, while the eagle heads on the headdress may refer to the celestial world.

Background Information

This sculpture was made by an unidentified Huastec artist. The Huastecs are an indigenous people of Mexico who settled along the Gulf coast of Mexico around 1500 B.C.E. Today, many contemporary Huastec speakers live in the states of San Luis Potosí and Veracruz. The Huastecs of the early Postclassic period (900–1250 C.E.) had a distinctive tradition of stone carving that emphasizes the human figure compactly carved in the round, with clothing and symbolic motifs represented in low relief. Tattooing and filing teeth into sharp points are Huastec customs illustrated by Huastec sculptures, ceramics, and figurines.

Sobre la Obra de Arte

Esta escultura incluye símbolos asociados con la vida y la muerte. Las mazorcas de maíz representadas en los densos dibujos seriados de los tatuajes representan las fuerzas que dan la vida y la fertilidad. Las imágenes de felinos en la escultura sugieren el poder y la fuerza, mientras que las cabezas de águila en el tocado pueden referirse al mundo celestial.

Antecedentes

Esta escultura fue realizada por un artista Huasteca no identificado. Los Huastecos son un pueblo indígena de México que se asentó a lo largo de la costa del Golfo de México alrededor del 1500 A.E.C. Hoy en día, muchos de los que hablan huasteco viven en los estados de San Luis Potosí y Veracruz. Los Huastecas del Período Posclásico Temprano (900–1250 E.C.) tenían la tradición distintiva de tallar la piedra por todo su alrededor, destacando la figura humana en forma compacta, con ropa y con motivos simbólicos representados en bajorrelieve. El tatuaje y la terminación de los dientes en puntas afiladas son costumbres huastecas ilustradas en las esculturas, cerámicas y figurillas.

Questions for Viewing

What do you notice about this artwork?

This sculpture combines two different carving techniques: carving in the round, which removes chunks of stone to create a three-dimensional form; and low-relief carving, which makes shallow marks in the surface of the stone. Where do you find evidence of each technique?

This sculpture shows two figures carved out of a single block of stone, one on each side. Look closely at each figure. What similarities can you find? What differences do you notice?

This figure is covered with low-relief carvings of elements that carry symbolic meaning. Pick one element. What do you think it symbolizes? What are the visual clues that support your thinking?

Corn is one of the most common images in the art of Mesoamerica, a geographical and cultural area extending from Mexico south through Central America. Look for ears of corn on this figure. Why do you think people living in the Americas in ancient times included images of this food staple?

Look closely at the skeletal figure. What do you notice about its face? A number of Mexican artworks depict skeletons and skulls. Why might artists choose to incorporate these elements?

Preguntas de Observación

¿Qué notas sobre esta obra de arte?

Esta escultura combina dos técnicas de talla: tallado alrededor, donde se eliminan los trozos de piedra para crear una forma tridimensional; y tallado en bajorrelieve, que realiza marcas poco profundas sobre la superficie de la piedra. ¿Dónde encuentras evidencia de cada técnica?

Esta escultura muestra dos figuras talladas en un solo bloque de piedra, una en cada lado. Mira de cerca cada figura. ¿Qué similitudes puedes encontrar? ¿Qué diferencias has notado?

Esta figura está cubierta por elementos tallados en bajorrelieve que contienen un significado simbólico. Elige un elemento. ¿Qué crees que podría simbolizar? ¿Cuáles son las claves visuales que apoyan tu punto de vista?

El maíz es una de las imágenes más comunes en la obra de arte de Mesoamérica, el área geográfica y cultural que se extiende desde México hacia Centroamérica. Busca mazorcas de maíz en esta figura. ¿Por qué crees que las personas que vivían en las Américas antiguamente incluían imágenes de este alimento básico?

Fíjate bien en el esqueleto. ¿Qué destacarías de su cara? Varias obras de arte mexicanas representan esqueletos y calaveras. ¿Por qué piensas que los artistas optan por incorporar estos elementos?

Classroom Activities

Visual Arts

This sculpture illustrates ideas about the duality of life and death, and of creation and destruction, often found in Huastec art. Identify two opposing forces in your own life (for example: homework and socializing, or soda and water). Make a column for each opposing force or idea on a piece of scrap paper and sketch several symbols for each. Consider how to combine each set of symbols to form a pattern. Fold a second piece of paper in half. Transfer your pattern, decorating one half with the symbols for one idea, and the other half with the symbols for the opposite idea. Look carefully at your finished artwork. Do the two sides of your drawing balance each other? How do they work together as a finished composition? This activity can also be implemented with collage materials.

Art and Writing

Mesoamerican artworks such as codices (ancient manuscripts) and figurative sculptures served both as objects of beauty and as visual reminders of historical events and creation stories. Think about an important moment in your life that has had a lasting impact on who you are today. Make a list of all the sights, sounds, and smells that you remember from that moment. What emotions did you experience? Write a short story that includes all of these details. Select an episode from your story and illustrate it. What visual details can you include to represent your experience?

Social Studies

When the Mexicas (Aztecs) of central Mexico conquered the Huastecs in the mid-fifteenth century, the Huastecs adopted some aspects of Aztec culture, while the Aztecs adopted certain cultural traditions from the Huastecs. For example, several visual characteristics of this sculpture, such as the pointed teeth and various tattoos, represent distinctly Huastec traditions; however, artwork created by Aztec artists after these cultures came into contact with each other has costumes, poses, and themes similar to those of the Huastecs. Select a tradition or celebration from the Americas to research. Find out where, when, and how the tradition or celebration began. How did the tradition change over time? Create a visual timeline to record the “life story” of this tradition, including birth, early life, transformational moments, and the current day.

Actividades para la Clase

Artes Visuales

Esta escultura muestra ideas con respecto a la dualidad entre la vida y la muerte, y entre la creación y la destrucción, que a menudo se encuentran en el arte Huasteca. Identifica dos fuerzas opuestas en tu propia vida (por ejemplo, hacer los deberes y estar con amigos, o refresco y agua). Haz una columna para cada fuerza opuesta o idea en un papel y dibuja varios símbolos que representen cada una. Considera cómo combinar tus símbolos para formar un dibujo seriado. Dobra un segundo trozo de papel por la mitad. Transfiere tu dibujo seriado decorando una mitad con los símbolos de una idea, y la otra mitad con los símbolos de la idea contraria. Fíjate bien en tu obra de arte acabada. ¿Se equilibran los dos lados del dibujo entre ellos? ¿Cómo funcionan los dos juntos como una composición acabada? Esta actividad también se puede implementar con materiales de collage.

Arte y Escritura

Las obras de arte de Mesoamérica, como los códices (manuscritos antiguos), y las esculturas figurativas, funcionan al mismo tiempo como objetos de belleza y como recordatorios visuales de los acontecimientos históricos y de las historias de la creación. Piensa en un momento importante de tu vida que haya influido en cómo eres hoy. Haz una lista de todos los pensamientos, sonidos y olores que te recuerden ese momento. ¿Qué emociones has experimentado? Escribe un cuento corto que incluya todos esos detalles. Selecciona un episodio de tu historia e ilústrala. ¿Qué detalles visuales puedes incluir para representar tu experiencia?

Estudios Sociales

Cuando los Mexicas (Aztecas) del centro de México conquistaron a los Huastecas, en la segunda mitad del siglo XV, los Huastecas adoptaron algunos aspectos de la cultura Azteca, mientras que los Aztecas adoptaron ciertas tradiciones culturales de los Huastecas. Por ejemplo, varias características visuales que se ven en esta escultura, como los dientes puntiagudos y los diferentes tatuajes, representan claramente las tradiciones Huastecas; sin embargo, las obras de arte creadas por artistas Aztecas, después de que estas culturas se pusieron en contacto, pasaron a tener trajes, poses y temáticas similares a los Huastecas. Selecciona una tradición o celebración de las Américas para investigar. Averigua dónde, cuándo y cómo la tradición o celebración comenzó. ¿Cómo cambió la tradición con el tiempo? Crea una línea de tiempo visual para registrar la “historia de vida” de esta tradición, incluyendo el nacimiento, sus primeros momentos, los momentos de transformación, y la actualidad.

Resources

<http://www.mna.inah.gob.mx/>

The National Museum of Anthropology in México City contains a vast collection of objects from indigenous cultures of México of the past and present that can be explored online. (in Spanish)

www.mesoweb.com/features/jpl/index.html

This website, "The Cultures of Ancient Mexico," features photographs from the National Museum of Anthropology in Mexico City.

<http://www.maicmuseum.org/en/>

This webpage of the Museum of Contemporary Native Arts contains information about the ritual of death and pictures of contemporary artists.

Lopez Austin, Alfredo. *The Rabbit on the Face of the Moon: Mythology in the Mesoamerican Tradition*. Salt Lake City: University of Utah Press, 1996. A series of essays about mythology in the Mesoamerican tradition.

Gonzalez, Maya Christina, and Gloria E. Anzaldúa. *Prietita and the Ghost Woman/ Prietita y la Llorona*. San Francisco: Children's Book Press, 1997. A contemporary bilingual interpretation of "La Llorona," a traditional Mexican folktale.

www.brooklynmuseum.org/opencollection/onview/

The Brooklyn Museum's online collection database, featuring a search function that indicates artworks currently on view and their locations.

www.brooklynmuseum.org/education/educators/teacher_resources.php

This webpage offers links to free web interactives and Teaching Resources (PDFs) supporting K–12 instruction.

Text by former Senior Museum Educator Maya Valladares, with assistance from School Programs Manager Alexa Fairchild and Andrew W. Mellon Curator of the Arts of the Americas Nancy Rosoff. Spanish translation by Magali Kivatinetz.

Recursos

<http://www.mna.inah.gob.mx/>

El Museo Nacional de Antropología de la Ciudad de México contiene una extensa colección de objetos de las culturas indígenas de México del pasado y del presente que pueden ser exploradas en línea.

www.mesoweb.com/features/jpl/index.html

Este sitio web, "Las culturas del México antiguo", presenta fotografías del Museo Nacional de Antropología en la Ciudad de México.

<http://www.maicmuseum.org/>

Website del Museo de Arte Indígena Contemporáneo que contiene información sobre el ritual de la muerte y fotos de artistas contemporáneos.

Lopez Austin, Alfredo. *El Conejo en la Cara de la Luna: Ensayos sobre mitología de la tradición Mesoamericana*. México: Editorial Era, 2012. Serie de ensayos sobre mitología de la tradición Mesoamericana.

Gonzalez, Maya Christina and Gloria E. Anzaldúa. *Prietita and the Ghost Woman/ Prietita y la Llorona*. San Francisco: Children's Book Press, 1997. Interpretación contemporánea bilingüe de La Llorona, un cuento tradicional mexicano.

www.brooklynmuseum.org/opencollection/onview/

Base de datos de la colección en línea del Museo de Brooklyn, que presenta una función de búsqueda que indica cuales obras de arte se encuentran en exhibición en la actualidad y cuál es su ubicación en el museo. (en inglés)

www.brooklynmuseum.org/education/educators/teacher_resources.php

Esta página web ofrece enlaces a webs interactivas gratuitas que contienen actividades y recursos didácticos (PDFs) para apoyar a la enseñanza de K-12. (en inglés)

Texto de Maya Valladares, antigua Educadora del Museo, con la asistencia de Alexa Fairchild, Manager de los Programas de Escuelas, y Nancy Rosoff, Curadora, Andrew W. Mellon, Arte de las Américas. Traducción Magali Kivatinetz.

Brooklyn Museum

200 Eastern Parkway, Brooklyn, NY 11238-6052
www.brooklynmuseum.org



